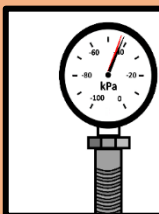
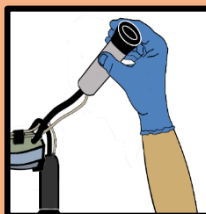


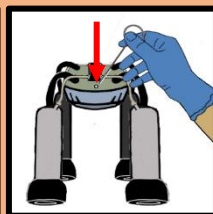
## Controale înainte de începerea lucrului



Generare vid; apoi controlul nivelului de vid și al pulsației



Controlul stării echipamentului de muls & furtunurilor



Controlul orificiilor de ventilație



Purtați echipament de lucru curat (șorț, mănuși, cizme de cauciuc); curățați îmbrăcămintea periodic

**Atenție:**  
Animale cu substanțe inhibitoare! Închideți conducta de lapte și nu mulgeți laptele în rezervor!

## Fixarea aparatului de muls



Stabilirea contactului: Atingere cu dosul palmei (Obiectivul: muls fără stres)



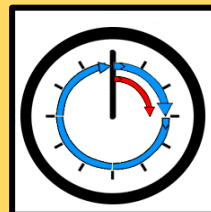
Dacă este necesar, aplicați Predipp pe toate mameloanele



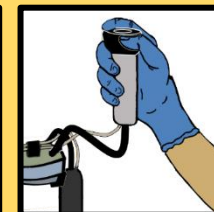
Controlul ugerului; mulgere prealabilă în canistra de mulgere prealabilă; controlul colostrului; a se vedea pe verso



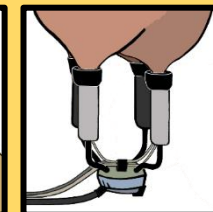
Curățarea mameloanelor – cu accent pe vârfurile mameloanelor; cel puțin o lavetă pentru fiecare vacă (timp de contact cu animalul în total min. 15 sec.)



Fixarea echipamentului de muls  
60-90 secunde după primul contact cu mâna

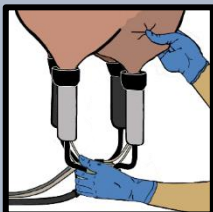


Tehnică cu îndoire ZT pentru evitarea pătrunderii aerului;

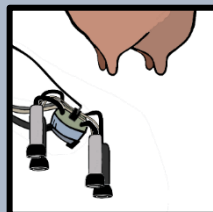


Atenție la ghidarea furtunurilor  
Obiectiv: solicitare uniformă a tuturor posturilor

## După mulsul fiecărei vaci



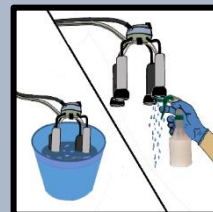
Lăsați aparatul de muls să funcționeze; dacă este cazul, la final, utilizați mânerul cisternei pentru determinarea gradului de mulgere



Îndepărtați din timp echipamentul de muls (dacă este cazul, opriți înainte vidul & așteptați eliberarea vidului)

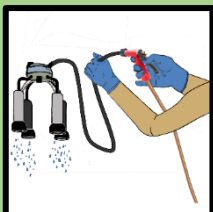


... asigurați umectarea suficientă a mameloanelor; după 25 de animale, curățați cupa

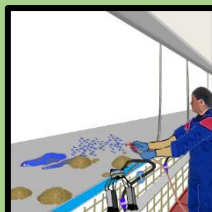


În caz de necesitate: dezinfectarea echipamentului de muls prin scufundare/pulverizare

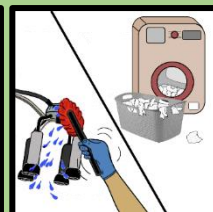
## După muls



După „animale cu substanțe inhibitoare” clătiți echipamentul de muls cu un furtun de lapte lung, cu apă caldă

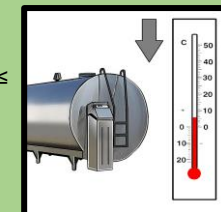


La schimbarea grupurilor, curățați temeinic trecerea



Curățare după terminarea mulsului:  
a) curățarea corectă a instalației de muls  
b) toate suprafețele care intră în contact cu laptele,  
c) echipamente de muls, canistra de muls & de muls prealabil,  
d) bazele etc.; spălați lavetele pentru uger

În principiu: răcire și depozitare corespunzătoare a laptelui (în cazul colectării zilnice ≤ 8 °C, în cazul în care nu se colectează zilnic ≤ 6 °C)



Imagini:  
Dr. Friederike Reinecke

**Mulsul - explicat pas cu pas**  
Igienic – delicat cu uterul – complet – rapid

## Modificări evidente în colostru



### Ce trebuie făcut?

- **Nu** mulgeți laptele în rezervor
- Consultare cu administratorul turmei

## Modificări evidente la uger



### Ce trebuie făcut?

Consultare cu administratorul turmei